

### **3. САБОРНА ЦРКВА СВ. ЂОРЂА, Призрен**

**Референтни бр.:** RIC 04

**Извођач:** American Invest Company (Приштина)/ Монолистрој (Бугарска), Парохијски дом: Артинг (Ђаковица).

**Период извођења:** октобар 2007-април 2008.

**Буџет:** 467,272 евра

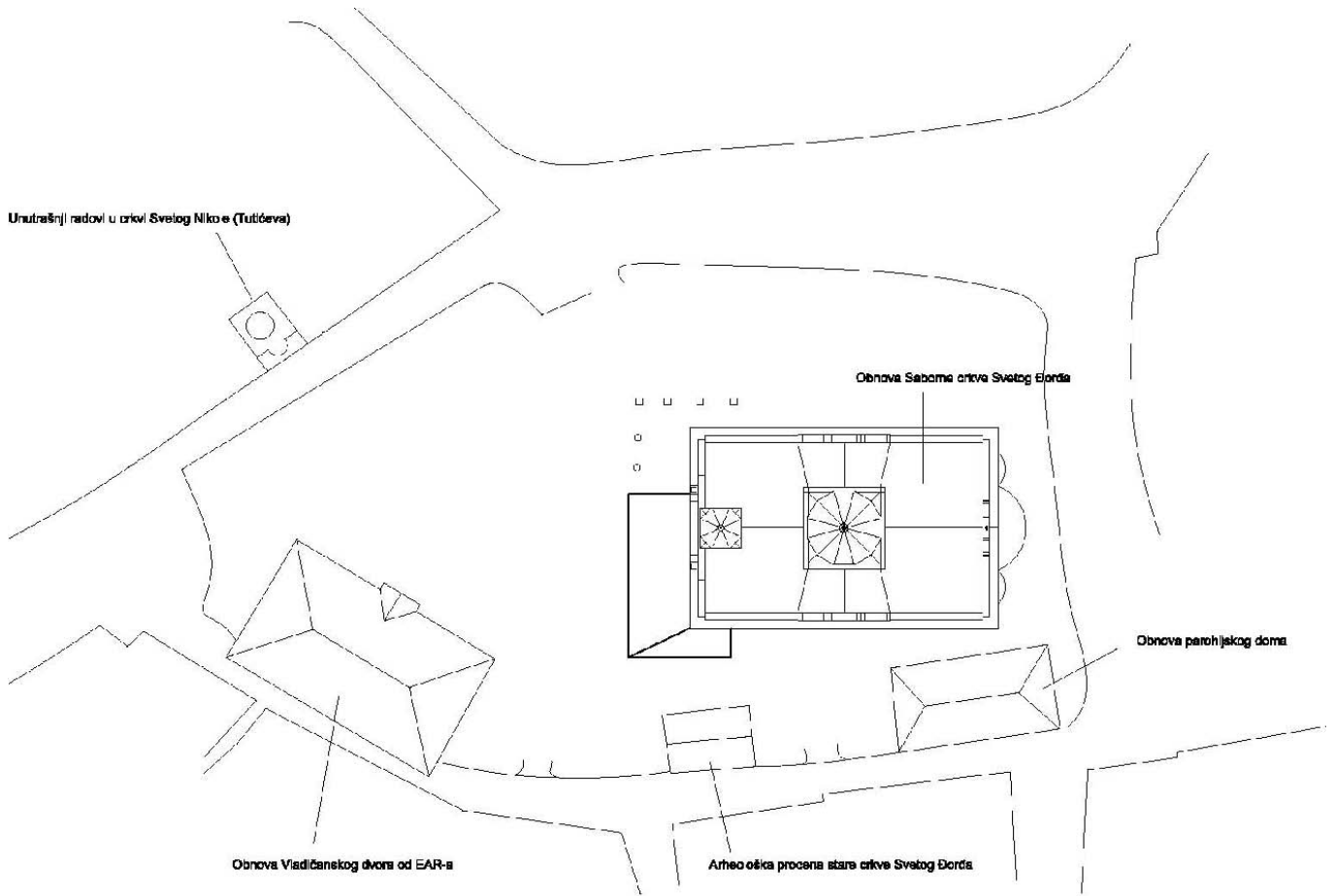
Саборна црква Св. Ђорђа и суседни парохијски дом су разорени пожаром у 2004. и том приликом су остали само обимни зидови код оба објекта.

После хитне интервенције у 2005. којом су заштићени остаци зидова, у 2006. почело се са реконструкцијом цркве. У пролеће 2007. спољашњи радови су комплетирани са завршетком радова на звоннику и куполи. На јесен 2007. год. су почеле две нове интервенције, обнова унутрашњости цркве и реконструкција парохијског дома, на истој локацији и по узору на оригинални објекат. Обе интервенције ће бити настављене у 2008. години када се очекује комплетирање радова на овом објекту.

У истом комплексу, Европска агенција за реконструкцију (ЕАР) је предузела радове на реконструкцији владичанског двора (реф.бр. RIC14). У току 2006. У завршној фази предвиђено је уређење читавог дворишта (види доле).



**Изглед саборне цркве Св. Ђорђа у Призрену са новим тремом. Спољашњи зидови су аутентично очувани и након чишћења и конзервације као и провере статичке издржљивости изграђена је потпуно нова кровна конструкција са куполом, звоником и оловним покривачем. Средином 2007. године је потпуно завршен и спољашњи трем који првобитно није био покривен на западном делу. Трем је сада реконструисан у првобитном изгледу и покривен је целом дужином дрвеном кровном конструкцијом.**



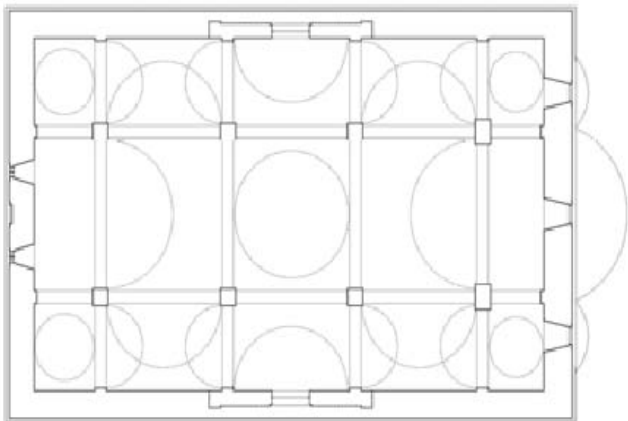
**KOMPLEKS SABORNE CRKVE SVETOG ĐORĐA, PRIZREN  
MESTA INTERVENCIJA 2007**



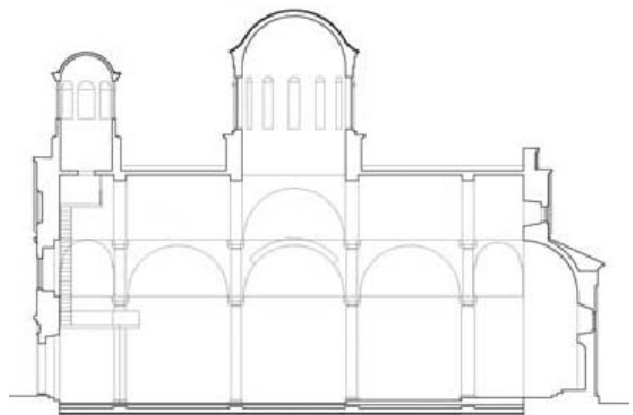
**Изглед цркве у лето 2004.**



**Изглед цркве почетком 2007. год.**



**Тлоцрт храма**



**Пресек храма**



**Изглед унутрашњости храма након рушења**



**Изглед унутрашњости храма након завршетка грубих радова у пролеће 2007.**



**Завршни радови након малтерисања и кречења унутрашњости храма, март 2007.**



**Изглед унутрашњости храма, Св. Ђорђа, март 2004 – постављање система подног грејања**

У појасу између пода и окреченог зида биће постављена мермерна цокла. У олтарском делу ће такође бити постављено подно грејање, а амвон ће бити обложен мермером. На десној слици се види метална конструкција галерије са степеништем које води у звоник. Раније је ова конструкција била од дрвета. Метална конструкција омогућава и бољу стабилност и сигурност.



**Изглед унутрашњости храма Св. Ђорђа – поткуполни део (лево) и део северног брода (десно)**

Некада дрвена кровна конструкција је у току 2006. реконструисана у комбинацији металне конструкције и сиге, док се тежина крова ослања на јаке челичне стубове обложене мермером и једним делом на спољашње зидове. Статику храма св. Ђорђа је посебно проверавао британски експерт Џ. Етерли у сарадњи са експертима Завода за заштиту споменика културе Србије при чему је установљено да је конструкција стабилна и квалитетно урађена у складу са прорачунима.

Спољашња реконструкција Саборне цркве Св. Ђорђа је комплетирана у мају 2007. са завршетком звоника, куполе, завршним радовима на покривању крова оловним таблама, надстрешнице и унутрашње галерије. Надстрешница (трем) је изграђена од дрвене конструкције која се ослања на постојеће камене стубове и пиластре, а покривена је црепом. Унутрашња галерија је урађена од челичне конструкције, са дрвеним подом. Степениште галерије је уједно и унутрашњи прилаз звоннику.

Унутрашња обнова цркве је почела на јесен 2007. год и наставиће се у току 2008. а обухватила је процес малтерисања зидова, сводова и купола. Под и зидови у основи биће обложени мермером. Електричне и инсталације подног грејања биће урађене према пројекту у току 2008.год.

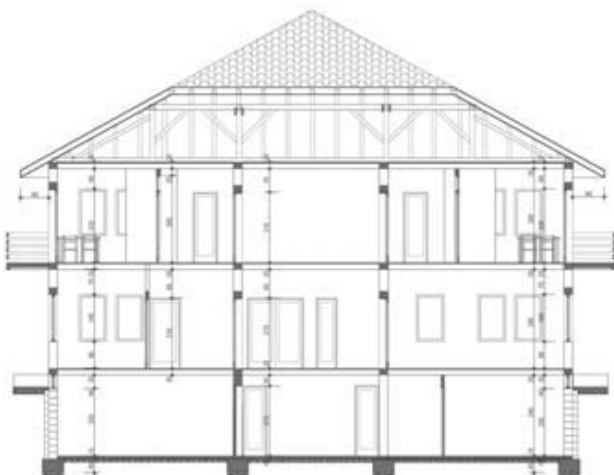
## **ПАРОХИЈСКИ ДОМ**

Остаци зидова парохијског дома су били у веома нестабилном стању после разарања 2004. године. Они су зато срушени 2005. год из безбедносних разлога. Обновљени објекат је поново пројектован уз коришћење оригиналних димензија и основе објекта као базе. Радови на ископавању су извођени уз пажљив надзор археолога КСО.



**Преглед обнове парохијског дома. Због слабог квалитета преосталих зидова они су порушени и објекат је потпуно наново изграђен према пројекту Завода за заштиту споменика културе Србије**

Темељи и конструкција новог парохијског дома су урађени од бетона. Кров је урађен од подашчане дрвене конструкције и покривен је црепом. Зидови су изграђени од гитер блокова и биће омалтерисани и окречени. Столарија је од дрвета. Подови ће бити обложени керамичким плочицама и паркетом. Објекат ће имати електричне инсталације, водовод, канализацију и централно грејање. Према програму, радови ће бити завршени крајем пролећа 2008.год.



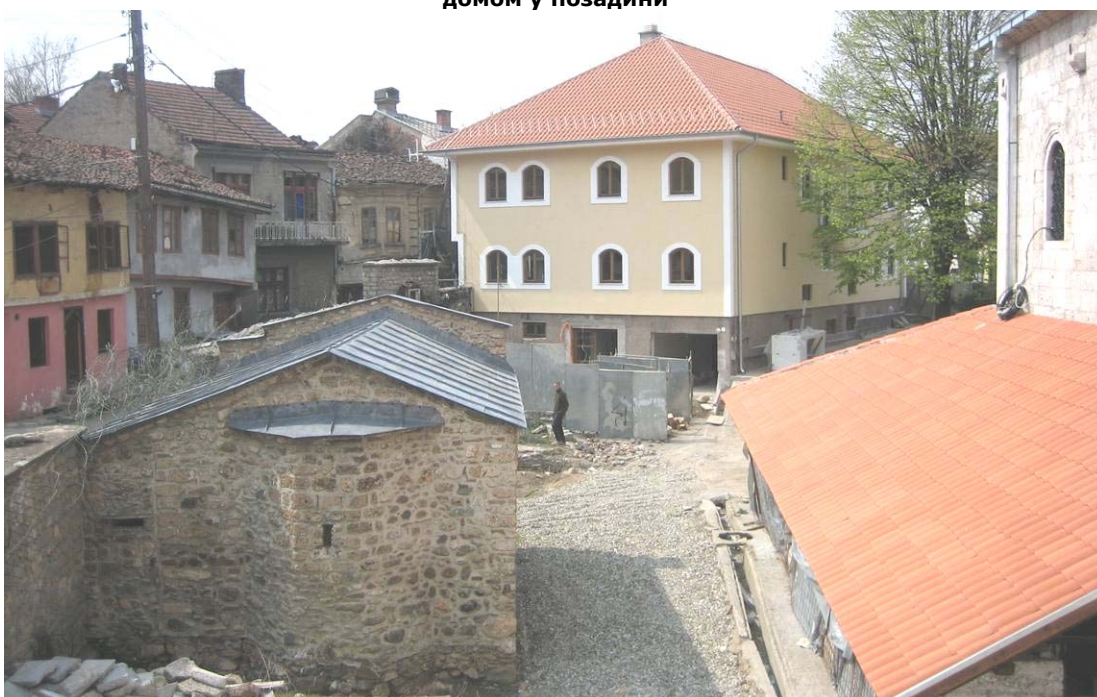
**Парохијски дом – пресек**

**Десно: изглед парохијског дома са северне стране**





**Садaшњи изглед западног дела комплекса са обновљеним храмом Св. Ђорђа, малом црквом св. Ђорђа (Руновића) и новим парохијским домом у позадини**



**Поглед на западни део комплекса са храмом Св. Ђорђа десно, малом Руновићевом црквом и обновљеним Епископским двором. У завршној фази двориште ће бити детаљно уређено**